

RAPPORT D'ACTIVITÉ UNIVERSITÉ DE STRASBOURG



# 2015/2016

en images...



Fête de la science pour favoriser les échanges avec les chercheurs



Ma thèse en 180 secondes - Alsace



Prix Louise-Weiss de littérature 2016



Inauguration du Parc de l'université



Visite de Thierry Mandon,  
secrétaire d'État  
chargé de l'Enseignement  
supérieur et de la Recherche



Rentrée 2015



Les palmes académiques



Étudiants, personnels, enseignants-chercheurs se sont rassemblés en nombre dans l'Aula  
du Palais universitaire pour partager une minute de silence après les événements de novembre 2015

**48 011**

étudiants dont

**6 653**

nouveaux bacheliers

**2 727**

enseignants et  
enseignants-chercheurs

**5 429**

intervenants professionnels  
extérieurs

**2 258**

personnels des bibliothèques,  
ingénieurs, administratifs,  
techniciens, de service  
et de santé (BIATSS)

**37**

facultés, écoles,  
instituts et unités  
de formation  
et de recherche (UFR)

**72**

unités de recherche,  
1 unité de service et  
de recherche et  
5 unités de service

**516**

millions d'euros de budget

Source : L'Université de Strasbourg  
en chiffres 2016

## PARTENARIATS

**LE  
RU**

L'Université de Strasbourg est  
membre fondateur de la **Ligue  
des universités de recherche  
européennes (LERU)**.

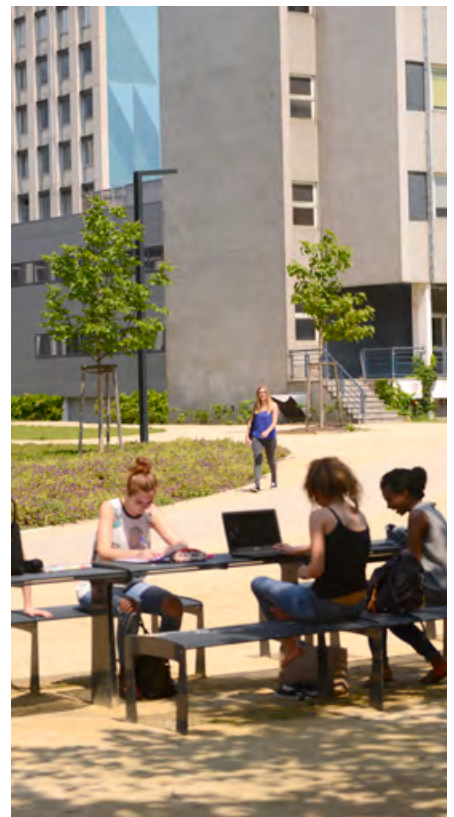


Elle fait partie d'**Eucor - Le Campus  
européen**, qui regroupe les  
universités de Bâle, Fribourg-  
en-Brigau, Haute-Alsace ainsi  
que le Karlsruher Institut für  
Technologie soit 115 000 étudiants,  
15 000 chercheurs et enseignants-  
chercheurs et 11 000 doctorants.

## INVESTISSEMENTS D'AVENIR



Une dotation annuelle de plus  
de **25,5 millions d'euros**, pro-  
venant des revenus d'un capi-  
tal de **750 millions d'euros**, est  
attribuée à l'université pour  
financer les actions IdEx (Initia-  
tive d'excellence) et les projets  
LabEx (Laboratoires d'excel-  
lence) portés par l'Université  
de Strasbourg.



# La voie de l'excellence

Troisième opus sous cette forme, le rapport d'activité de l'Université de Strasbourg n'est pas un recueil de données et de chiffres. Largement diffusé aux personnels, aux étudiants ainsi qu'à nos partenaires économiques, professionnels et culturels et aux collectivités locales qui nous soutiennent, il permet de présenter la diversité et l'originalité de notre université.

Tout au long de ce rapport d'activité, vous trouverez les réalisations qui donnent corps aux trois axes transversaux, trois ambitions qui ont structuré pendant 4 ans notre projet stratégique « Dépasser les frontières ».

Notre première ambition, énoncée en 2012, était : « Réussir l'initiative d'excellence ». Nous sommes heureux, nous sommes fiers de pouvoir dire que cet objectif a été totalement réalisé ! Toutes les ambitions et tous les chantiers figurant dans le dossier initial ont été menés à bien et validés par le jury international.

Comme nous l'avions voulu, l'IdEx a pleinement joué son rôle de catalyseur en se dotant d'instruments adaptés et en rendant possibles des initiatives originales, innovantes et profondément transformantes, pour toute l'université ; il a ainsi répondu à notre ambition de promouvoir une excellence d'inclusion en initiant une dynamique nouvelle et en insufflant avec audace un esprit d'innovation au sein de toute notre communauté universitaire.

Tout au long de ce rapport, on découvrira les réalisations précises du programme IdEx grâce auquel c'est l'établissement dans son ensemble qui a été irrigué par une démarche d'excellence. Il nous appartiendra désormais, de conforter avec audace le caractère innovant de l'IdEx tout en rendant compatible avec une sécurisation du fonctionnement.

Réaliser nos objectifs à travers une dynamique soutenable et durable est le second objectif transversal que nous nous sommes fixé. Pour la seconde année consécutive, grâce aux efforts solidaires, nous avons pu maîtriser les coûts de fonctionnement, et dégager des marges de manœuvre pour relancer l'investissement et garantir en particulier un niveau acceptable d'entretien du patrimoine et de renouvellement des équipements. Dans le contexte complexe et tendu qui est le notre, cet esprit de responsabilité partagée est l'une des clés de notre progression.

Le troisième axe transversal tend à faire de l'université un cadre de vie et de travail agréable, innovant et gratifiant pour les étudiants, les personnels et tous nos concitoyens. L'année universitaire 2015/2016 a vu naître ou s'achever plusieurs réalisations immobilières. Elle a en particulier débuté avec l'inauguration du parc central de l'Université qui a été un moment symbolique d'ouverture vers la Cité. Ce parc rappelle, par son originale biodiversité, par ses chemins en courbes et en croisements, la richesse des savoirs, la variété des disciplines, le foisonnement des projets de recherche qui sont conduits dans notre université.

La métaphore du jardin correspond bien à ce qu'est l'université. L'université est un système biologique très divers, et c'est précisément cette biodiversité qui est garante du progrès scientifique. Mais l'université est aussi un écosystème très fragile, très délicat. Le respecter, en favorisant sa biodiversité : c'est de cette manière-là qu'on permettra à l'université d'accomplir son rôle fondamental dans la société du XXI<sup>e</sup> siècle : produire des connaissances, les transmettre et donc aussi aider au développement économique, moral, et social de notre société. C'est ce qu'a réalisé l'Université de Strasbourg en 2015 : franchir les frontières, faire bouger les lignes. Ainsi elle a tracé le sillon fécond de l'excellence.



**Alain Beretz**  
Président de l'Université  
de Strasbourg

# SOMMAIRE

## ÉDITO

**Franchir les frontières** ..... 3

## PLURIDISCIPLINARITÉ

**Faire bouger les frontières  
en formation** ..... 5

## COOPÉRATION

**Dépasser les frontières  
en recherche** ..... 11

## INSERTION

**Abaisser les frontières entre  
les mondes académiques  
et socio-économiques** ..... 17

## TRANSMISSION

**Aller par-delà  
les frontières entre sciences, culture  
et société** ..... 23

## RESPONSABILITÉ

**Conquérir de nouvelles frontières  
dans le pilotage et la gestion  
de l'université** ..... 29

## OUVERTURE

**Franchir  
les frontières nationales** ..... 33



01

## PLURIDISCIPLINARITÉ

---

Faire bouger les frontières  
en formation

# FORMATION

## LA DIVERSITÉ, UN MOTEUR D'UNITÉ

Lieu où les étudiants vont acquérir des connaissances et des savoir-faire qui leur permettront de mener à bien leurs projets et leur vie professionnels, l'université doit s'assurer que la formation délivrée prépare efficacement à l'insertion professionnelle en permettant à l'étudiant de développer des compétences à la fois disciplinaires, transversales ainsi que relationnelles et de collaboration.

### RENFORCER L'EXCELLENCE DES FORMATIONS EN SOUTENANT DES PLATEFORMES ET DES DISPOSITIFS PÉDAGOGIQUES INNOVANTS

Une dotation d'1,5 million d'euros a été attribuée par l'Initiative d'excellence (IdEx) à des projets de plateformes et de dispositifs pédagogiques innovants afin de renforcer l'excellence des formations en vue de la prochaine offre de formation. L'acquisition de ces équipements a ainsi contribué au renouvellement des pratiques pédagogiques au travers de 16 projets innovants qui ont fédéré des équipes pédagogiques dans plusieurs champs disciplinaires. Ce dispositif a permis aux équipes de proposer des enseignements expérimentaux inédits aux étudiants, à tous niveaux, DUT, diplôme d'ingénieurs, licence, jusqu'au doctorat.





Les étudiants sont par exemple formés aux techniques de pointe en instrumentation en physique, chimie, biologie, ainsi qu'aux applications médicales et industrielles les plus récentes. La création de plateformes d'enseignement pour l'expérimentation robotisée en biologie (École supérieure de biotechnologie de Strasbourg) et pour la géomatique (Faculté de géographie et d'aménagement) découle de ce dispositif. L'enjeu est de promouvoir une offre de formation adaptée aux besoins de chaque filière et proposer aux étudiants et aux enseignants-chercheurs des équipements en adéquation avec les exigences et les besoins du monde professionnel et du monde académique.

## L'ORIENTATION N'EST JAMAIS UN CHOIX IMMuable

Que cela soit pour accompagner les étudiants motivés en licence ou pour soutenir les élèves des classes préparatoires aux grandes écoles (CPGE) souhaitant intégrer l'université, l'Unistra a mis en place diverses passerelles entre les disciplines et filières pour que chacun puisse trouver le chemin de la réussite.

Ainsi les étudiants à l'Université de Strasbourg en 2015-2016, en 2<sup>e</sup> année de la licence Sciences du vivant ou de Chimie, pourront candidater à la rentrée 2016-2017 pour une admission en 2<sup>e</sup> année des études de santé. L'Université de Strasbourg propose ainsi une nouvelle voie d'accès sans concours aux filières médecine, odontologie, maïeutique et pharmacie suite à la loi sur l'expérimentation de nouvelles modalités d'admission dans les études de santé de juillet 2013.

Loin de constituer une simple voie alternative permettant de contourner les difficultés de recrutement en 2<sup>e</sup> année des études de santé, ce nouveau processus de sélection vise à diversifier le profil des étudiants qui se destinent aux professions de pharmacien, médecin, chirurgien-dentiste ou sage-femme, en sélectionnant les étudiants les plus méritants. Les étudiants désireux de rejoindre ces filières doivent faire



J'étais en première année de licence de lettres modernes lorsque je me suis inscrite au parcours Rebond. Mon expérience à l'université n'étant pas pleinement satisfaisante, j'ai été très attentive à l'invitation d'Espace avenir qui me proposait de prendre le temps de la réflexion pour réussir ma réorientation dans le cadre d'un nouveau dispositif mêlant bilan personnel, ateliers et stage d'observation en entreprise. Ce programme s'est très bien déroulé. Il m'a permis d'en découvrir un peu plus sur ma personnalité, sur les métiers ou types de métiers susceptibles de me plaire et de m'orienter par la suite vers une formation qui me conviendrait mieux. Souhaitant me tourner vers les métiers de la librairie, mon conseiller d'orientation m'a proposé la formation de gestionnaire d'unité commerciale à la Chambre de commerce et d'industrie de Strasbourg. Une fois ce nouveau projet défini, j'ai pu rebondir très vite en intégrant cette nouvelle formation dès le mois d'avril. Aujourd'hui, j'étudie le management, le marketing ou encore la comptabilité tout en poursuivant cette formation en alternance dans une entreprise à Metz. À travers cette nouvelle orientation, j'arrive à m'épanouir et à me projeter professionnellement. »

**Justine Viard**  
Étudiante



preuve d'une grande motivation, présenter un dossier académique de haut niveau et porter un projet d'études et professionnel réfléchi. Si l'université a décidé de mettre en place cette passerelle d'excellence pour la prochaine rentrée universitaire, elle a mis d'ores et déjà en place des passerelles avec les lycées du Bas-Rhin proposant des CPGE afin de faciliter les poursuites d'études des étudiants de classes préparatoires aux grandes écoles vers les formations universitaires. Pour ce faire, l'Unistra a signé des conventions avec les établissements du secondaire pour créer un dispositif harmonisé apportant aux étudiants de CPGE une aide et une sécurité dans la construction de leur parcours, ainsi qu'une égalité de traitement. Ces élèves bénéficient à la fois d'une double inscription dans leur lycée et à l'Unistra, d'une reconnaissance de leurs parcours accomplis dans l'établissement secondaire par l'obtention d'ECTS (European credit transfer and accumulation system) mais également d'un accompagnement puisqu'ils bénéficient de l'ensemble des services offerts par l'université (aide à l'orientation, accès aux bibliothèques, culture et sport, etc.).



## LANCEMENT DES TRAVAUX PRÉPARATOIRES EN VUE DE LA PROCHAINE OFFRE DE FORMATION

Un travail collaboratif associant l'ensemble de la communauté universitaire (directeurs de composantes, Direction des études et de la scolarité, vices-présidences Formation de l'Unistra et de l'UHA, porteurs de mention, équipes administratives et de scolarité, élus étudiants, conseils centraux et conseils de composantes) a débuté en janvier 2016 en vue de la mise en place de la prochaine offre de formation 2018-2022. Dans cet objectif et avant le dépôt des dossiers d'évaluation auprès du Haut conseil de l'évaluation de la recherche et de l'enseignement supérieur prévu en octobre 2016, trois groupes de travail (enseignement à distance, professionnalisation de la licence et maison des compétences) ont été constitués. Ces derniers ont notamment pu s'appuyer sur le travail mené en amont avec les composantes pendant près de 18 mois. Les conclusions rendues par ces trois groupes de travail contribueront à faire évoluer le projet d'offre de formation présentée pour l'accréditation.

## LES NOUVELLES GRANDES ORIENTATIONS DES POLITIQUES DE VIE ÉTUDIANTE

Le contrat de site Alsace 2013-2017 des établissements associés (l'Université de Strasbourg avec l'Engées et l'Ensas, l'Université de Haute-Alsace, l'Insa de Strasbourg et la BNU prévoit l'élaboration et le déploiement d'un Schéma directeur de la vie étudiante Alsace (SDVE-A) dans un esprit de coopération, de mutualisation et de synergie. Validé par l'ensemble des conseils d'administration des établissements en février 2016, ce schéma vise à améliorer les conditions d'accueil et de vie des étudiants à l'échelle du site, en considérant leur diversité de profil, de statut et de parcours dans le but de favoriser leur réussite. Les objectifs stratégiques dans lesquels s'engagent les acteurs du site sont pluriels :

- Offrir à chaque étudiant, ou rendre possible à chacun, une vie étudiante riche et de qualité ;
- Répondre à la diversité des besoins et des attentes en matière de vie étudiante ;
- Faciliter les démarches et rendre accessibles les services ;
- Éveiller le sentiment de citoyenneté et d'appartenance à un établissement du site ;
- Aiguiser l'appétit culturel et sportif.

Aussi, le Schéma directeur de la vie étudiante Alsace permettra-t-il de développer des services aux étudiants, en contribuant à l'amélioration de l'offre d'activités culturelles et sportives, en rendant accessibles à tous les actions de prévention, de santé et d'accompagnement social, en facilitant et valorisant l'engagement étudiant, en adaptant l'hébergement, la restauration et les déplacements aux besoins des étudiants, tout en portant un regard et un accompagnement spécifiques sur les étudiants en situation de handicap.

Le programme décrit au travers de ce document est une première étape couvrant la fin de période du contrat quinquennal actuel (2016-2017). Il sera poursuivi et amplifié dans le prochain contrat de site où seront développés des



Afin de donner plus de cohérence et de lisibilité à l'offre de langues à destination des non spécialistes, j'ai été chargée avec Pia Acker de mettre en place le pôle LanSAD (apprentissage des langues pour spécialistes d'autres disciplines). Si à ce stade du projet, ce nouveau pôle a surtout dû relever un défi structurel, il a bien à terme une visée pédagogique : répondre aux attentes des étudiants en rendant l'offre des langues plus visible et en adéquation avec leurs besoins. Pour ce faire, nous avons dû réorganiser administrativement les structures existantes afin de mettre en synergie des entités travaillant sur des problématiques identiques. L'un des premiers exemples concrets a été la tenue d'un séminaire résidentiel qui a permis aux équipes d'échanger sur les pratiques pédagogiques ou encore de s'instruire à propos des effets de la charge cognitive pour l'apprentissage, mais également de se rencontrer et mieux se connaître. En tant que chargée de mission, ce projet m'a permis de travailler avec de nombreuses structures (des composantes aux services centraux) et de nombreux collaborateurs. C'est notamment grâce à l'implication de ces derniers que ce projet a été aussi passionnant et gratifiant. Dès 2017, nous sortirons du mode projet et le pôle LanSAD viendra s'inscrire dans la nouvelle Faculté des langues.



### Denyze Toffoli

Maître de conférences - Département de linguistique appliquée et de didactique des langues

axes supplémentaires portant notamment sur des questions relatives à l'organisation des rythmes de vie étudiants, l'accueil des étudiants étrangers, la diversité des déplacements, etc.

## SCHÉMA DIRECTEUR DE LA VIE ÉTUDIANTE ALSACE (SDVE-A)

# 57 000

Le nombre d'étudiants concernés par le schéma directeur (inscrits dans un des cinq établissements du contrat de site: Unistra, Engees, Ensas, UHA, Insa de Strasbourg)

# 36

Le nombre de projets concrets développés dans le schéma

# 6

Le nombre de domaines d'action identifiés par le schéma:

- Santé et aide sociale
- Sport et culture
- Vie associative et engagement étudiant
- Handicap
- Transport
- Hébergement et restauration

## L'INSERTION PROFESSIONNELLE FRANCO-ALLEMANDE À L'UNIVERSITÉ

Afin de favoriser l'insertion professionnelle franco-allemande, un poste de chargée de mission a été créé en septembre 2015. Cette nouvelle interlocutrice pour les étudiants participe à travers sa mission au développement franco-allemand de l'Université de Strasbourg.

Affectée au sein d'Espace avenir, ses missions sont doubles: développer des projets à destination du public de l'université et établir des contacts avec le monde socio-économique allemand pour promouvoir les compétences des diplômés de l'Unistra. Agnès Bousset, qui occupe actuellement ce poste, a ainsi pris part à l'action « Prêt pour l'emploi », en invitant les étudiants à réaliser des simulations d'entretien d'embauche en allemand devant un binôme composé d'un représentant d'entreprise et d'un conseiller d'orientation. Elle a assuré huit permanences pour soutenir les étudiants qui souhaitent effectuer un stage, un apprentissage ou travailler en Allemagne. Elle les a ainsi aidés à rédiger un CV et une lettre de motivation en allemand et à identifier des entreprises susceptibles de les accueillir.

En parallèle, une partie de son temps est consacrée au développement de l'insertion professionnelle dans le cadre d'Eucor - Le Campus européen, en lien étroit avec quatre autres universités du Rhin supérieur, à Bâle, Fribourg, Karlsruhe et Mulhouse.

## LES PARTENARIATS ENTRE ENTREPRISE ET UNIVERSITÉ: UN COMPLÉMENT ESSENTIEL À LA FORMATION

Suite à un appel à projets lancé par l'Eurométropole de Strasbourg pour favoriser les initiatives vertes dans les entreprises locales, cinq étudiants de l'Unistra ont pu réaliser un stage en lien avec des projets éco-durables. Afin de favoriser la rencontre des talents au service de solutions innovantes dans le domaine des sciences et technologies vertes, les chefs d'entreprises accueillantes se sont vu remettre une enveloppe d'un montant allant jusqu'à 10 000 € afin notamment de davantage rétribuer le stage de l'étudiant accueilli. Grâce à ce projet inédit qui s'est conclu par la remise du prix Seve (Solutions d'économie verte en entreprise), les étudiants sélectionnés ont pu découvrir ou confirmer leur appétence pour ce domaine d'activité et s'enrichir d'une expérience professionnelle indispensable à la formation. Ce dis-



L'Institut universitaire de technologie de Haguenau, IUT créé en 1996, a fêté ses 30 ans.



Jérémie Roser, Titouan Grohens, Romain Billod-Morel, Marjolaine Ney et Pacôme Tomietto sont les premiers lauréats étudiants des trophées Sève.

positif d'un nouveau genre a également permis à l'échelle de l'établissement de valoriser les formations de l'Université de Strasbourg auprès des acteurs économiques locaux et de conforter le partenariat entre l'Unistra et l'Eurométropole, en ouvrant également des pistes de développement d'un tel projet pour la prochaine rentrée universitaire.

### DÉVELOPPER LA FORMATION PROFESSIONNELLE CONTINUE DANS LE SUPÉRIEUR

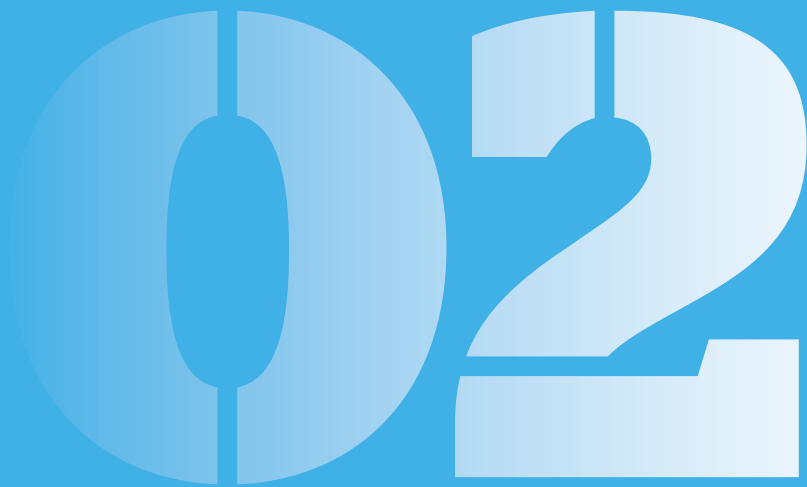
Suite aux recommandations de la Stratégie nationale de l'enseignement supérieur (Stranes) et au rapport de François Germinet sur la formation continue dans le supérieur, le ministère de l'Éducation nationale, de l'Enseignement supérieur et de la Recherche (MENESR) a retenu la candidature du Service formation continue de l'Université de Strasbourg en tant qu'un des douze établissements expérimentateurs d'un groupe de travail (Pilotes FC) pour mettre en place un nouveau modèle de déploiement de formations à destination des adultes. Dans le cadre de ce groupe de travail, le Service de formation continue de l'Unistra participe et anime

des groupes de travail sur différents thèmes :

- Développement des outils de gestion et d'analyse de l'activité de formation continue;
- «Industrialisation» des parcours modulaires et capitalisables à partir du cahier des charges réalisé pour accompagner les enseignants-chercheurs;
- Accentuation de l'offre de formation continue digitale spécifique à la formation continue.

### LE COLLEGIUM SCIENCES, INGÉNIERIE ET TECHNOLOGIE AMÉLIORE LA QUALITÉ DE SES FORMATIONS

Dans le cadre du renouvellement de l'habilitation des formations d'ingénieurs par la commission des titres d'ingénieurs (CTI), un poste de responsable qualité mutualisé entre l'École supérieure de biotechnologie de Strasbourg (ESBS), Télécom physique Strasbourg (TPS) et l'École européenne de chimie, polymères et matériaux (ECPM) a été créé et la mission a été financée par l'IdEx. Si le cahier des charges de la CTI n'impose aucune certification, il exige une démarche d'amélioration continue de la qualité. Après avoir posé les jalons de la démarche dans le cadre de la demande d'habilitation, plusieurs processus internes ont été mis en place. De la réalisation au pilotage en passant par les fonctions supports (accueil, scolarité, relations internationales, ressources humaines) toutes les structures qui permettent aux étudiants de suivre leur formation sont concernées par ces évolutions. La douzaine de processus identifiés pour chaque école d'ingénieurs comprend un pilote et une équipe de travail chargés de formaliser les process. Les procédures ont fait l'objet d'une rédaction et d'une diffusion pour améliorer et simplifier le fonctionnement. Des audits croisés entre les trois établissements permettent de vérifier et valoriser les changements opérés. Parmi les trois écoles, deux ont fait le choix d'obtenir le label Marianne certifiant la qualité de l'accueil et toutes ont décidé d'appliquer au mieux le référentiel ISO 9001 pour tenter d'obtenir d'ici 2017 cette certification pour certaines d'entre elles.



022

## COOPÉRATION

---

Dépasser les frontières  
en recherche

# RECHERCHE: CULTIVER LES TALENTS, VISER L'EXCELLENCE

La recherche menée au sein de la communauté scientifique de l'Université de Strasbourg est intense et dynamique, rayonne au niveau local, national, européen et mondial. Pour apporter une plus grande visibilité aux avancées de la recherche, la commission dédiée édite désormais annuellement « *Les temps forts de la recherche à l'Université de Strasbourg* » et quotidiennement toute son actualité sur un portail scientifique dédié.



## UNE CHARTE DE DÉONTOLOGIE DES MÉTIERS DE LA RECHERCHE POUR L'UNIVERSITÉ

La Charte nationale de déontologie des métiers de la recherche a été adoptée par l'Unistra. Elle concerne l'ensemble des femmes et des hommes de l'université, permanents ou non, qui contribuent à l'activité de recherche et s'engagent à respecter, dans le cadre des missions de recherche ou d'appui à la recherche qui leur incombent, les principes d'intégrité qui y sont formulés.

### SEPT PRINCIPES FONDAMENTAUX

La charte compte sept principes fondamentaux indissociables dans leur application autour:

- 1 du respect des dispositifs législatifs et réglementaires;
- 2 de la fiabilité du travail de recherche;
- 3 de la communication des résultats d'un travail de recherche;
- 4 de la responsabilité dans le travail collectif;
- 5 de l'impartialité et de l'indépendance dans l'évaluation et l'expertise;
- 6 des travaux collaboratifs et cumul d'activités;
- 7 de la formation.

## ÉMÉRITAT

Ce sont environ 120 professeurs qui sont aujourd'hui émérités de l'Université de Strasbourg. Ce titre leur est généralement accordé pour une durée de trois ans et leur confère un statut qui permet, après admission à la retraite, la poursuite d'activités de recherche au sein d'une unité de recherche ou de mener un programme d'activités confié par l'université. Le décret n° 2014-997 du 2 septembre 2014, a fait l'objet d'une délibération du conseil d'administration du 2 juin 2015, et offre dorénavant également aux maîtres de conférences habilités à diriger des recherches (HDR) la possibilité de solliciter un éméritat. Parallèlement au nouveau décret, l'université met en place pour tous les enseignants-chercheurs émérités une convention d'accueil et leur propose une assurance volontaire accidents du travail/maladies professionnelles couvrant leur activité dans ses locaux.

Les professeurs et maîtres de conférences HDR émérités contribuent à l'animation scientifique de l'Université de Strasbourg et peuvent, sous certaines conditions, être responsables scientifiques d'un projet ou participer à sa réalisation, répondre à un appel d'offres, ou effectuer des missions dans le cadre de leurs travaux de recherche ou d'un mandat particulier. Trois maîtres de conférences sont déjà bénéficiaires de l'éméritat.



Actuellement chargée de recherche CNRS au sein du laboratoire de physique des solides de l'Université Paris-Sud, je vais rejoindre à la rentrée 2016 l'Institut Charles-Sadron qui bénéficie d'un rayonnement international remarquable et en forte croissance.

Je bénéficie actuellement d'une bourse du Conseil européen de la recherche (ERC) et j'ai obtenu de nombreuses reconnaissances tant du CNRS avec une médaille de bronze en 2015 que de la société civile avec différents prix dont le prix Joliot-Curie « Jeune femme scientifique de l'année 2013 ». J'ai également déjà mis en place divers réseaux scientifiques et industriels.

Après six ans passés en Nouvelle-Zélande et Irlande, et dix ans en région parisienne, je souhaite aujourd'hui prendre le pari de réorienter mes travaux sur les mousses de polymères. Venir à Strasbourg me permettra de développer de nouvelles collaborations académiques et industrielles transfrontalières, dans le cadre d'un Interreg à développer ou d'une action du Materials Institute Carnot Alsace (Mica) par exemple. Étant physicienne, l'intégration dans l'Institut Charles Sadron avec sa culture pluridisciplinaire qui réunit des physiciens, physico-chimistes et chimistes autour des questions de polymères, me donnera l'opportunité de développer un ensemble de recherches coordonnées sur cette classe de matériau qui est en train de conquérir de tous nouveaux terrains d'applications. Cela ouvre de nombreuses questions qui portent sur les mécanismes physiques et physicochimiques mis en œuvre lors de la structuration de ces matériaux, et les relations entre microstructures et propriétés mécaniques, thermiques ou phoniques. J'espère également nouer des collaborations transversales avec d'autres laboratoires alsaciens puisque ces mousses sont de plus en plus utilisées dans le domaine de l'énergie, du transport ou de la santé par exemple.

Étant allemande, j'espère aussi pouvoir m'impliquer dans l'enseignement et dans le développement du nouveau campus européen.

### Wiebke Drenckhan

Lauréate junior - Chaire attractivité recherche



Onze des jeunes talents de l'Unistra, lauréats du prix scientifiques « Les Espoirs de l'Université de Strasbourg », du Conseil européen de la recherche (ERC), et membres juniors de l'Institut universitaire de France.




Inauguration du nouveau service commun de cryogénie de l'Université de Strasbourg.



L'ensemble des activités de l'Institut de chirurgie guidée par l'image de Strasbourg sont désormais regroupées au sein d'un nouveau bâtiment de 13 000 m<sup>2</sup>.

## PRINCIPAUX PRIX ET DISTINCTIONS DE L'ANNÉE

Liste non exhaustive

 **Médaille Pincus 2016**  
attribuée à **Pierre Chambon**,  
Professeur à l'Institut d'études  
avancées de l'Université de  
Strasbourg, professeur  
honoraire au Collège de France,  
et professeur émérite de  
l'Université de Strasbourg à  
l'Institut de génétique et de  
biologie moléculaire et cellulaire.

 **Institut universitaire de  
France (IUF) juniors 2016**

**Stéphane Berciaud**, maître  
de conférences, Institut de  
physique et de chimie de  
Strasbourg;

**Benoît Pichon**, maître de  
conférences, Institut de  
physique et de chimie de  
Strasbourg;

**Joseph Schacherer**, maître  
de conférences, génétique  
moléculaire, génomique,  
microbiologie.

 **Institut universitaire de  
France (IUF) Séniors 2016**

**Burkhard Bechinger**, professeur,  
Institut de Chimie;

**Luisa de Cola**, professeure,  
Institut de science et  
d'ingénierie supramoléculaires;

**Jean-Luc Imler**, professeur,  
Institut de biologie moléculaire  
et cellulaire.

 **European Research Council  
(ERC): 5 nouveaux lauréats  
(2 juniors et 3 séniors)**


**Thomas Sexton**, chargé de  
recherche, Institut de génétique  
et de biologie moléculaire et  
cellulaire;

**Alex Weixlbaumer**, chargé de  
recherche, Institut de génétique  
et de biologie moléculaire et  
cellulaire;

**Christian Bonah**, professeur,  
Laboratoire Sociétés, acteurs,  
gouvernement en Europe;

**Evi Soutoglou**, chargée de recherche,  
Institut de génétique et de biologie  
moléculaire et cellulaire;

**Julien Vermot**, chargé de recherche,  
Institut de génétique et de biologie  
moléculaire et cellulaire.

 **31 fellows 2015 de l'Institut  
d'études avancées de  
l'Unistra (Usias) et 6 fellows  
2015 conjoints Usias - Frias  
(Freiburg Institute for advanced  
sciences)**

 **6 lauréats de Chaires  
« attractivité »**

 **10 lauréats des Prix  
scientifiques Espoirs de  
l'Université**

 **Appel à projets IdEx 2016  
(AAP)**

- 19 contrats doctoraux
- 15 contrats post-doctoraux
- 5 écoles d'été



## IDEX : ÉQUIPEMENTS MI-LOURDS

Six plateformes technologiques ont été lauréates de l'appel d'offres IdEx Équipement mi-lourd. Objectif de ce dernier : renforcer l'attractivité et le rayonnement des plateformes ou services communs de l'université en soutien des unités lauréates d'un projet Investissement d'avenir (LabEx, EquipEx, etc.).

CAMPUS	PLATEFORME	ÉQUIPEMENT
Cronenburg	Plateforme RMN de Cronenburg	Spectromètre 500 MHz
Cronenburg	Plateforme protéomique Strasbourg Grand Est	Spectromètre de masse de dernière génération de type QTOF possédant un secteur de mobilité ionique couplé à une chromatographie liquide
Cronenburg	Plateforme de micro et nanofabrication (STnano)	Appareillage permettant la fabrication de dispositifs nano-électroniques novateurs à base de graphène et autres matériaux bidimensionnels
Esplanade	Plateforme protéomique	Spectromètre de masse LCMS/MS
Esplanade	Plateforme Géodésie/ Observation de la Terre	Équipement scientifique couplant un interféromètre SAR terrestre et un scanner laser terrestre à longue portée
Illkirch	Plateforme Biopuces et séquençage (Infrastructure France Génomique)	Séquenceur Hiseq 3000

### INTENSE ACTIVITÉ EN SCIENCES HUMAINES ET SOCIALES

Être chercheur à l'Université de Strasbourg, ce n'est pas uniquement faire des manipulations et des expérimentations avec des molécules. C'est également questionner la philosophie, l'histoire, la géographie, la théologie, la psychologie ou bien encore la sociologie. La stratégie de recherche de l'établissement soutient financièrement et logiquement ces travaux. En 2015-2016, elle a notamment attribué un prix Esprit scientifique de la recherche à Sébastien Michon, du laboratoire Sociétés, acteurs, gouvernement en Europe (Sage), pour ses travaux de recherche relatifs aux professionnalisations et professions politiques. De nombreux colloques en sciences humaines et sociales se sont tenus tout au long de l'année. En raison de leur envergure européenne ou internationale,

la plupart d'entre eux ont obtenu un financement IdEx. De même, l'année universitaire a été ponctuée par une série d'événements ouverts à tous portés par des enseignants-chercheurs en sciences humaines et sociales. Destinés au grand public, ces événements se sont déroulés sous différents formats. Ainsi le cycle de projections-débats « Les toiles de la laïcité » a été organisé sous la responsabilité de Vincente Fortier par l'équipe Droits et religions de l'unité mixte de recherche Droit, religion, entreprise et société (Dres), du 5 novembre 2015 au 3 mars 2016. Il s'agissait, à partir du 7<sup>e</sup> art, d'illustrer les différentes applications et dimensions de la laïcité et d'apporter au public, lors des débats, des réponses juridiques aux questions soulevées par chacun des films projetés. En juin 2016, c'était au tour William Gasparini d'inscrire une partie de ses activités de recherche (rattachées à la chaire Jean-Monnet en sociologie du sport européen - cf. page suivante) dans l'actualité avec



La biologiste moléculaire israélienne Ada Yonath, prix Nobel de chimie en 2009, a reçu le titre de docteur honoris causa de l'Université de Strasbourg

une série d'événements (rencontres, débats, colloque) dédiés à la question de « Ce que l'Euro de football nous dit de l'Europe ? » programmés concomitamment au lancement de l'Euro 2016.

### À PROPOS DE LA CHAIRE JEAN-MONNET

Attribuées sur critères d'excellence par la Commission européenne à des universitaires spécialistes en études européennes, les chaires Jean-Monnet visent à mieux faire connaître l'Europe en favorisant l'enseignement, la recherche et le débat sur l'histoire, la politique, l'économie et le droit de l'Union européenne.

Intitulé « Études européennes du sport », le programme de la chaire du professeur William Gasparini s'applique à étudier « ce que le sport fait à l'Europe » et « qui fait l'Europe du sport » à travers l'analyse, d'une part des entrepreneurs sportifs d'européanisation et, d'autre part, des rapports ordinaires à l'Europe par le sport.

Ces actions ont été financées par le programme Erasmus +, qui vise à stimuler l'enseignement et la recherche sur l'Union européenne dans les universités du monde entier. Programme très prisé par les juristes, historiens ou encore les politistes, c'est sur la sociologie européenne du sport que porte la dernière-née de l'Université de Strasbourg (2015-2018). Pour continuer sur cette lancée, à travers son Pôle unique d'in-

génierie (PUI), l'Unistra a souhaité sensibiliser la communauté scientifique aux opportunités de financements européens et internationaux. Cela s'est notamment traduit par une étude sur les possibilités de financements avec un événement spécifique qui a amené Philippe Keraudren, chef d'unité de la Direction générale de la recherche et de l'innovation de la Commission européenne, à présenter l'intégration des sciences humaines et sociales dans le programme H2020, devant une assemblée d'une soixantaine d'enseignants-chercheurs en sciences humaines et sociales de l'Unistra.

### STRATHÈSE: LA REVUE ÉLECTRONIQUE DOCTORALE

La revue électronique Strathèse, développée au sein de l'école doctorale Sciences humaines et sociales - Perspectives européennes, est une revue interdisciplinaire et semestrielle éditée par les Presses universitaires de Strasbourg. Le secrétariat de rédaction de la revue est assuré par des doctorants, sous l'égide de chercheurs confirmés et directeurs d'équipes de recherche réunis au sein du comité scientifique, garantissant la qualité des articles sélectionnés ainsi que la coordination des numéros.

Contribuant à la multiplication des approches méthodologiques, la revue accroît les échanges entre les disciplines voisines de la sociologie, l'ethnologie, l'histoire, l'histoire de l'art, la psychologie, etc., autour de thématiques communes. La première mission de Strathèse consiste à publier et promouvoir les travaux des jeunes chercheurs des universités de Strasbourg et de Haute-Alsace, ainsi que des universités françaises et internationales, permettant aux doctorants de valoriser leurs travaux et de se confronter à l'expérience de la publication.



Horst Hippler, Antonio Loprieno, Hans-Jochen Schiewer se sont vu remettre les insignes de docteur honoris causa de l'Université de Strasbourg à l'occasion de l'inauguration de Eucor-Le campus européen (Cf. p.35)

# 03

## INSERTION

Abaisser les frontières entre  
les mondes académique  
et socio-économique

# UNIVERSITÉ ET ENTREPRISES: SE RASSEMBLER POUR AVANCER

L'environnement socio-économique dans lequel se situe l'Université de Strasbourg est en profonde mutation. Les frontières régionales ont été redessinées. Plusieurs acteurs de l'économie sur ce vaste territoire sont impactés par un nécessaire redimensionnement de leur gouvernance, de leurs équipes ou encore de leur fonctionnement. Les actions et activités de l'université avec les entreprises et les institutions se sont inscrites dans cet « écosystème » dynamique et évolutif afin d'y renforcer le positionnement de l'Unistra et d'adapter si nécessaire et au mieux sa stratégie de développement, notamment sur le vecteur de la valorisation.

Jean Pisani-Ferry, Commissaire général de France Stratégie et Frédéric Creplet, Directeur général de Voirin-consultants aux côtés d'Alain Beretz lors des Rencontres économiques de l'Eurométropole de Strasbourg.



## SEMIA PREND SES NOUVEAUX QUARTIERS

En 2015-2016, Semia a renforcé son accompagnement des nouveaux dirigeants de start-up à travers son programme «Starter class». De plus, à la suite de son emménagement au 11 rue de l'Académie à Strasbourg, dans un bâti-

ment rénové de la Région, de nouveaux espaces d'incubation ont été créés. Les anciens locaux universitaires que Semia occupait, rue Boussingault, ont été maintenus dans leur vocation d'hébergement de start-up, ces dernières étant suivies sur le plan locatif, comme auparavant, par le personnel du Service de la valorisation.



L'Université de Strasbourg offre désormais aux petites et moyennes entreprises (PME) un accès à des équipements dédiés au calcul intensif haute performance (HPC, High-performance computing) et un accompagnement par des experts via la plateforme AlsaCalcul Services. Le calcul haute performance est un catalyseur de compétitivité et d'innovation dans de nombreux secteurs d'activité. Que ce soit l'industrie automobile, aéronautique, les télécoms et les technologies de l'information mais aussi la chimie, la santé, les matériaux ou encore la finance ou les assurances, etc. Cependant, la démarche peut être risquée pour des PME qui ne pratiquent pas ou peu les simulations numériques. Cela nécessite des investissements importants à la fois en termes de machines, de logiciels, mais surtout de personnel très spécialisé. En 2015, nous avons donc créé AlsaCalcul Services\*\* une plate-forme qui accompagne les PME dans l'utilisation des moyens de calcul de l'Université de Strasbourg existant au sein du pôle HPC de la Direction informatique. En effet, le pôle HPC est en charge depuis près de quinze ans des missions de soutien à la recherche dans les domaines du calcul scientifique et de la visualisation de l'Université de Strasbourg. Dans le cadre de l'équipement d'excellence Equip@méso, le pôle HPC a par ailleurs triplé la puissance de calcul disponible depuis 2013. Si la communauté scientifique universitaire pourra continuer de bénéficier d'un accès gratuit au supercalculateur, les interactions et de nouveaux projets ne manqueront pas non plus d'émerger grâce aux rencontres entreprises / chercheurs.»

### Abdelkader Hamadi

Ingénieur d'affaires CalculsScientifique et Big Data

\*\* Alsacalcul Services est l'un des partenaires du projet national SiMSEO, qui fédère sept initiatives comparables en France

## AlsaCalcul

L'Université de Strasbourg offre aux PME un accès à son super-ordinateur. Les entreprises ont désormais accès à une plate-forme composée de :



**400**  
serveurs



**+de 5400**  
cœurs de calcul



**230**  
téraFLOPS de  
puissance



**50**  
applications  
scientifiques



**60**  
processeurs  
graphiques dédiés  
au calcul



**512 TO**  
(téraoctets)  
de stockage



Rencontre des directeurs des services Alumni de la LERU à Strasbourg

## réseau Alumni



**9878**  
alumni inscrits



**224**  
recruteurs



**390**  
offres d'emploi  
depuis la création  
du nouveau réseau  
social professionnel

## FAVORISER L'INSERTION PROFESSIONNELLE GRÂCE AU DÉVELOPPEMENT DU RÉSEAU ALUMNI

Échanger, partager, développer son réseau professionnel telle est la vocation du réseau Alumni. Depuis novembre 2015, le réseau prend un nouvel élan avec la transformation de son application en ligne en un réseau social professionnel. Cette nouvelle plateforme dédiée aux alumni est désormais également ouverte aux étudiants de l'université et aux recruteurs. Reposant sur le logiciel Alumnforce de la société Mévia, la création du réseau social professionnel de l'Unistra répond à l'objectif d'actions pour favoriser l'insertion professionnelle des diplômés de l'université. Les membres du réseau disposent notamment à cette fin d'une plateforme de dépôt et de consultation d'offres d'emploi et d'une application de parrainage. Cette nouvelle solution, qui sera totalement opérationnelle en octobre 2016, permet également de donner plus de visibilité aux événements organisés par le réseau. Ce dernier devrait accueillir son 10 000<sup>e</sup> membre à l'automne 2016.



J'ai pris la direction de la Fondation Université de Strasbourg en octobre 2015, à la suite de Patrick Llerena. Je travaille pour la fondation depuis sa création (2008) et même avant, lorsqu'il a fallu en établir la structure juridique. Je terminais alors ma thèse en neurosciences tout en suivant le master d'ingénierie de projets innovants à l'Unistra. L'université m'a missionnée aux États-Unis pour me former et étudier le fonctionnement d'une fondation, celle de l'Université de Floride, de taille comparable à celle de l'Unistra. J'en suis revenue avec de nombreuses idées, mais aussi avec un certificat en levée de fonds. C'est à cette dernière tâche que je me suis consacrée les années suivantes. Après un premier grand succès (campagne de levée de fonds 2010-2014 : 22,5 millions récoltés) qui a permis d'asseoir la légitimité de la Fondation, nous préparons déjà une prochaine collecte de grande ampleur.

Si la majorité (en montant) des dons collectés émane d'entreprises et de particuliers fortunés, nous comptons aussi sur une base solide et en croissance d'un millier de donateurs, dont les dons sont de montants plus petits. L'année 2015-2016 a notamment été marquée par une collecte de fonds, au sein de l'Unistra, de soutien aux étudiants réfugiés : plus de 15 000 € collectés auprès de 160 donateurs à la suite des deux appels à dons réalisés en décembre 2015 et en juin 2016 auprès de la communauté universitaire strasbourgeoise (personnels et étudiants).

En parallèle, nous accompagnons les porteurs de projets de l'Unistra ou des Hôpitaux universitaires intéressés pour nous aider à mobiliser de nouveaux donateurs. Nous garantissons le suivi des dons et offrons aux donateurs une reconnaissance institutionnelle. Faire "labelliser" ces initiatives spontanées par la fondation apporte un gage de sérieux et une légitimité supplémentaire. »

**Alice Couégnas**

Directrice de la Fondation Université de Strasbourg

## LE MÉCÉNAT POUR L'UNIVERSITÉ : UN ATOUT INDÉNIABLE

Année après année, les fondations de l'Université de Strasbourg et de la recherche pour la chimie, soutiennent la formation et la recherche à travers le financement de bourses d'étude, de prix de thèse et de travaux de recherche. Au titre de l'année 2015, elle a également apporté un soutien exceptionnel à deux projets (le Musée Adolf-Michaelis et l'exposition Ana Ziqquratim sur la piste de Babel) à hauteur de 10 000 €. Elle a également lancé un appel à projets destiné aux composantes doté de 45 000 €. À travers cette incitation financière, les composantes sont invitées à initier et intensifier des actions contribuant au développement du réseau Alumni.

## RENFORCER LES LIENS AVEC LES COLLECTIVITÉS SUITE AUX NOUVELLES CONFIGURATIONS TERRITORIALES

Depuis le 1<sup>er</sup> janvier 2016, les frontières régionales ont été redessinées et l'Alsace aux côtés de la Lorraine et de la Champagne-Ardenne, fait désormais partie de la région Grand Est. Cette récente réforme territoriale n'a pas été sans conséquence sur le paysage institutionnel. Désormais, les régions se voient confier la mission de contribuer au développement économique, social et culturel. Face aux enjeux de demain, Christine Gangloff-Ziegler (Université de Haute-Alsace), Pierre Mutzenhardt (Université de Lorraine), Gilles Baillat (Université Reims-Champagne-Ardenne), Pierre Koch (Université de technologie de Troyes), et Alain Beretz (Université de Strasbourg), présidente et présidents des cinq universités de la nouvelle région ont tenu à disposer d'une expertise précise et d'une comparaison concernant les politiques publiques régionales à destination de l'enseignement supérieur et de la recherche dont bénéficiaient jusqu'alors les différents établissements. L'ensemble des universités ont décidé de porter une stratégie commune et cohérente



Inauguration de l'exposition Ana Ziqquratim

vis-à-vis de la gouvernance régionale. Les premiers contacts noués avec la nouvelle équipe régionale seront à approfondir dans les mois qui viennent.

À une autre échelle territoriale, la communauté urbaine de Strasbourg a obtenu le statut de métropole. Grâce à l'affirmation de ce nouveau statut, l'Eurométropole de Strasbourg affine son projet «Eco2030» d'aménagement et de développement économique, écologique, éducatif, culturel et social de son territoire, afin d'en améliorer la compétitivité et la cohésion. L'Université de Strasbourg s'est particulièrement attachée à nouer avec la Ville et l'Eurométropole de Strasbourg de nombreux partenariats que ce soit pour le soutien à la vie étudiante, à l'action culturelle ou encore tout récemment à travers le prix Seve (Solutions d'économie verte en entreprise).

**Satt**  
 Résultat d'exploitation  
 des licences de brevets  
 en progrès de  
**60 %**  
 entre 2014 et 2015  
 s'établissant à près de  
**1,2**  
 millions d'euros.

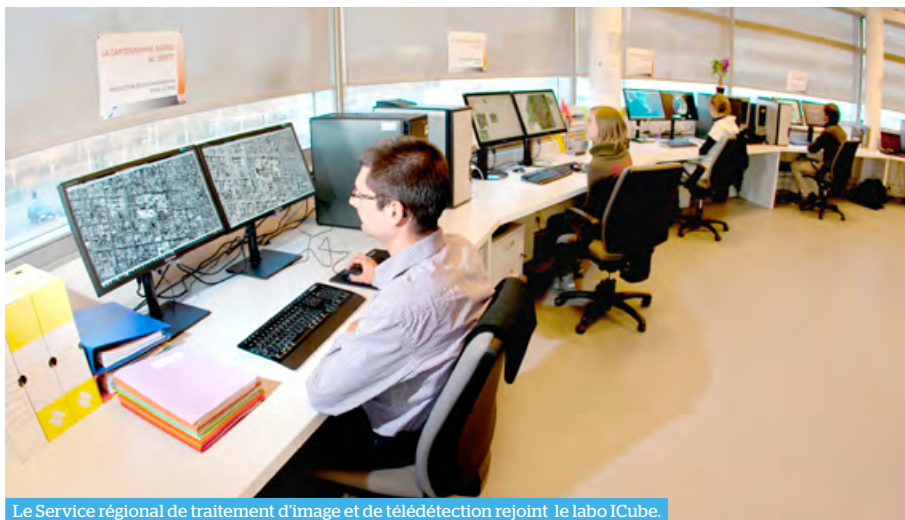


Les rencontres économiques de l'Eurométropole

### LA REPRÉSENTATION DE L'UNISTRA DANS LES PÔLES DE COMPÉTITIVITÉ

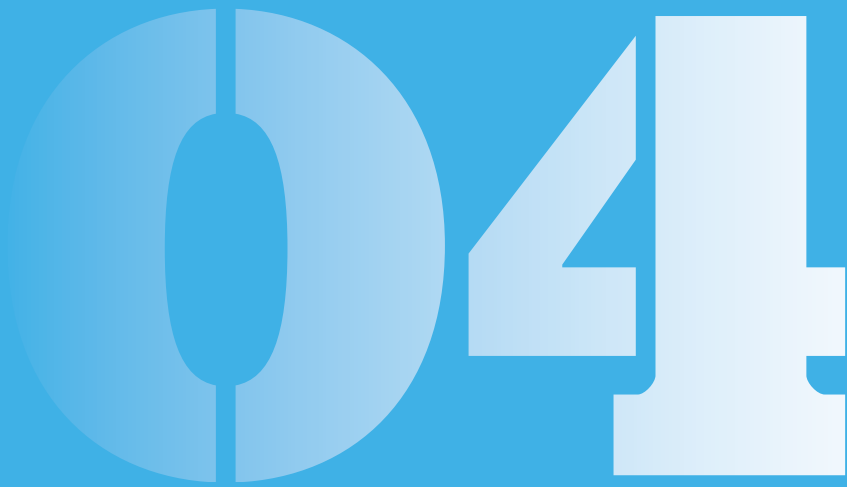
Les pôles de compétitivité rassemblent dans un territoire bien identifié et sur une thématique ciblée des entreprises de toute taille, des laboratoires de recherche et des établissements de formation pour soutenir l'innovation et favoriser le développement de projets collaboratifs de recherche et développement (R&D) particulièrement innovants. Ils sont également impactés par les nouvelles frontières régionales.

Aussi, les six pôles de compétitivité présents dans le périmètre de la Région Grand Est ont consolidé leurs coopérations par une convention de partenariat permettant, notamment, de mutualiser des moyens pour la projection de leurs actions à l'international. C'est en effet l'un des défis à relever par les pôles de compétitivité dont les conditions d'existence seront revues à partir de 2017. Ce défi permet à l'université, par ses unités de recherche et son offre de formation, de renforcer sa présence au sein des différents pôles dont elle est membre.



Le Service régional de traitement d'image et de télédétection rejoint le labo ICube.



A large, stylized number '041' is centered on the page. The '0' is a light blue circle with a vertical line through its center. The '4' is a light blue, blocky numeral. The '1' is a white, blocky numeral. The background is a solid blue color with white curved lines in the top and bottom corners.

041

## TRANSMISSION

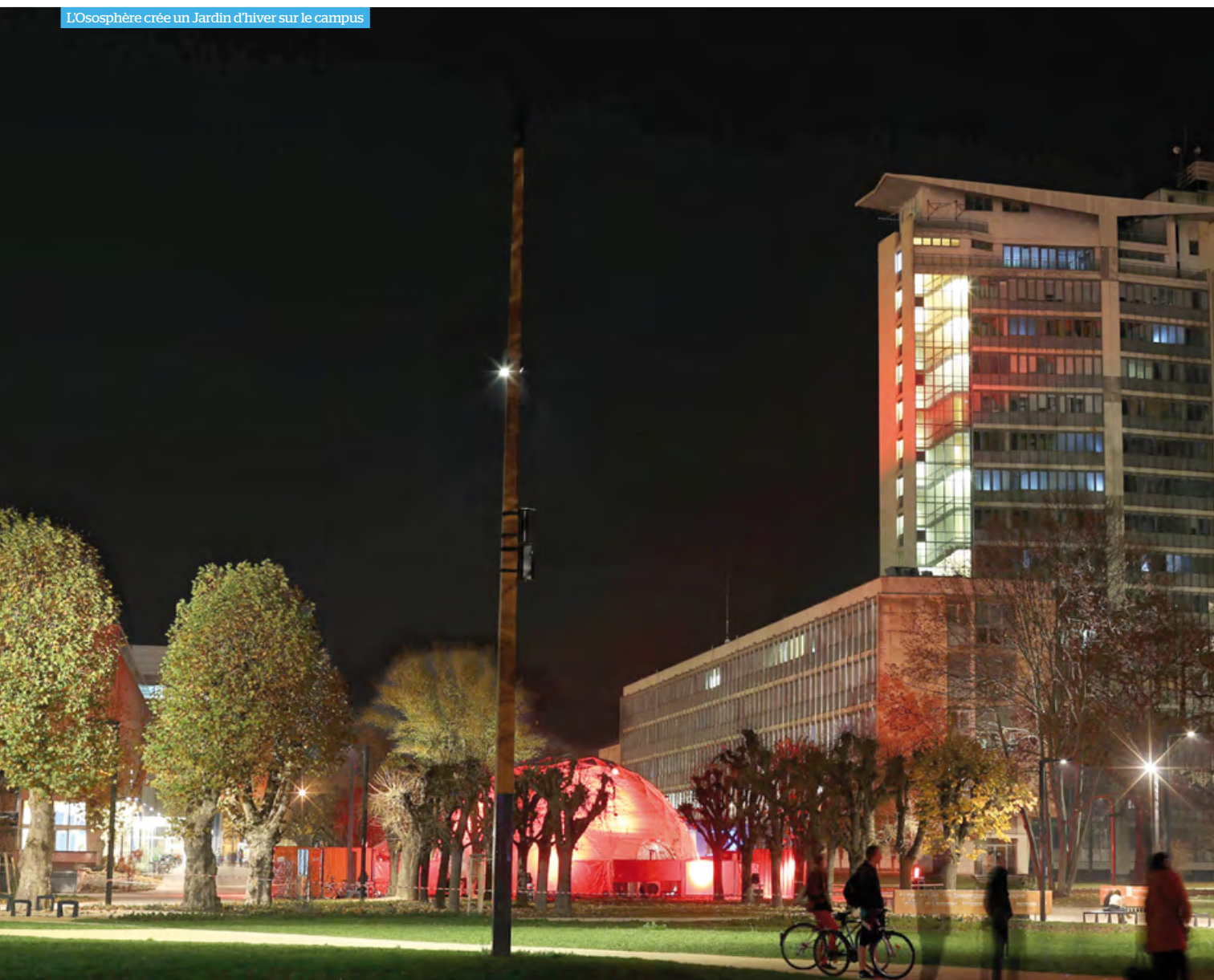
---

Aller par-delà les frontières  
entre sciences, culture et société

# SCIENCES EN SOCIÉTÉ: UNE UNIVERSITÉ OUVERTE SUR LA CITÉ

**Poursuivant la stratégie engagée, le programme d'actions Sciences en société et le fonds d'intervention correspondant de l'IdEx ont permis de mettre l'accent sur la mission de diffusion de la culture, y compris la culture scientifique, et de renforcer la présence de l'université dans la cité. Pour assurer cette mission, les services culturels de l'université (Service universitaire de l'action culturelle, Service de la vie universitaire et Jardin des sciences) ont proposé tout au long de l'année une riche programmation d'événements (conférences, débats, colloques, expositions, spectacles vivants, visites de musées...).**

L'Oosphère crée un Jardin d'hiver sur le campus



## UNE OPPORTUNITÉ, POUR L'UNIVERSITÉ, DE MENER UNE POLITIQUE SOCIALE ACTIVE

Le Contrat de ville de l'Eurométropole de Strasbourg 2015-2020 est un projet de territoire en faveur de l'égalité urbaine. Pour la première fois, l'université devient partie prenante dans une convention-cadre de ce type. Ce partenariat est une opportunité pour l'université de mener une politique sociale active et de renforcer son action sur les territoires. À partir des enjeux (spécifiques et transversaux) identifiés dans les quartiers prioritaires de la politique de la ville, trois finalités et dix orientations ont été retenues. L'Université de Strasbourg s'inscrit en particulier dans l'axe transversal Jeunesse. Son action en direction des quartiers prioritaires de la politique de la ville sera menée selon cinq axes :

- 1- La recherche sur des problématiques liées à ces territoires (sociologie, santé, développement durable, culture...);
- 2- La présence des étudiants dans les quartiers au cours de leur formation (stages, enquêtes de terrain...);
- 3- La réussite étudiante;
- 4- L'engagement étudiant;
- 5- L'action culturelle et la diffusion de la culture scientifique.

Si ce partenariat doit permettre d'initier de nouvelles actions, il a aussi vocation à valoriser et structurer ce qui est déjà mis en œuvre.



## LE PARC DE L'UNIVERSITÉ : NOUVEAU LIEU D'EXPRESSION CULTURELLE

« Habiter », c'est autour de cette thématique que s'est déployée la programmation 2015-2016 du Service universitaire de l'action culturelle (Suac) qui a pour vocation de promouvoir la culture et les arts au sein de la communauté universitaire. Cette dernière a été invitée à s'approprier le parc central du campus Esplanade, désormais nommé « parc de l'université » inauguré en septembre 2015. Ce nouveau lieu de vie a ainsi vu fleurir cet automne une pergola et une géode dans le cadre du festival de musique et d'arts numériques Ososphère et *le Métakiosque* de l'artiste Séverine Hubard au printemps. Ce nouvel espace vert et ouvert devient ainsi un lieu de transition et d'échanges entre l'université et la ville.



L'Ososphère



Novembre 2015, l'Ososphère crée un éphémère et artistique Jardin d'hiver sur le campus Esplanade, fruit d'une résidence nourrie d'échanges avec les interlocuteurs de l'Université de Strasbourg et d'un partenariat enrichi au fil des mois par l'implication forte de ses divers acteurs.

Les Strasbourgeois sont invités à venir vivre une expérience sensible de ce lieu, activée par des œuvres artistiques, souvent numériques, parfois paysagères, déployées dans le parc de l'université et jouant tant de l'exploration contemplative que de l'interaction.

Les œuvres présentées entrent en résonance avec les lieux, leurs fonctions et leurs habitants et visiteurs dans une société qui questionne singulièrement son rapport à la connaissance, faisant écho à ce contexte architectural singulier, interrogeant la fabrique de la ville, qui se profile aux alentours participant d'un « art de ville » qui s'invente.

Au cœur de ce Jardin d'hiver, un café conversatoire invite les acteurs de la fabrique de la ville, chercheurs, penseurs et habitants à co-construire par la conversation publique une parole commune sur la « mutation urbaine de Strasbourg ».

L'Ososphère a ainsi proposé de vivre autrement ces lieux qui nous sont familiers mais sur lesquels nous ne faisons souvent que glisser.

Ce Jardin d'hiver artistique n'a duré que le temps d'un week-end prolongé, mais désire s'inscrire durablement dans la mémoire collective et les persistances rétinienne, comme un moment intense, festif, lumineux et partagé.»

**Thierry Danet,**  
Directeur de l'Ososphère



# 8 000 €

**Dons adressés au Jardin des sciences.** Cette somme permet d'inviter un grand nombre de chercheurs et de professionnels, de développer de nouvelles thématiques et de proposer des activités complémentaires. En 2015-2016, 23 conférences ont été programmées.

## (RÉ)INVESTIR LES MUSÉES

Étudiants et personnels ainsi que l'ensemble des Strasbourgeois ont également été invités à réinvestir les musées. Ils ont ainsi pu découvrir à la Bibliothèques nationale et universitaire de Strasbourg (BNU) une exposition inédite retraçant la genèse de la ziggurat en Mésopotamie ancienne, patrimoine particulièrement menacé aujourd'hui. Résumant 150 ans de recherches et travaux archéologiques, cette exposition a associé des partenaires prestigieux, dont le musée du Louvre.

Au Musée zoologique de la Ville de Strasbourg, boulevard de la Victoire, le visiteur a été invité à se familiariser avec la démarche scientifique dans différents domaines de la connaissance tels que la physique ou les sciences de la vie à travers l'exposition temporaire « Lumière! Explorer l'impossible ». Présentée du 1<sup>er</sup> avril au 31 décembre 2016, cette exposition est le fruit d'une réflexion commune menée par le Jardin

des sciences de l'Université de Strasbourg et le Musée zoologique de la Ville de Strasbourg sur le concept de la lumière, fil conducteur du discours. Elle est la première exposition temporaire organisée depuis cinq ans et préfigure le chantier du nouveau Musée zoologique financé par l'Opération campus et la Ville de Strasbourg.

## DES INITIATIVES ÉTUDIANTES BIENVENUES ET SOUTENUES

Si la programmation culturelle s'adresse en priorité aux étudiants, certains d'entre eux sont aussi à son initiative. Ainsi, des étudiants en 2<sup>e</sup> année de médecine accompagnés du professeur Georges Hauptmann ont réalisé une exposition temporaire sur deux médecins déportés-résistants (Adélaïde Hautval et Robert E. Waitz). Cette exposition, montée en collaboration avec le Laboratoire d'épistémologie des sciences de la vie et de la santé rattaché à la Faculté des sciences de la vie et à l'unité mixte de recherche

«Sociétés, acteurs, gouvernement en Europe», a été présentée au Palais universitaire à l'occasion de la commémoration de la rafle de Clermont-Ferrand du 25 novembre puis à la Faculté de médecine.

Le programme *Creative Thinkers* financé par l'IdEx, a vocation à encourager les étudiants à développer leur esprit d'initiative, tout en contribuant au rayonnement international de l'Université de Strasbourg, grâce à des projets novateurs enrichissant l'offre culturelle de l'université. En 2015-2016, il a promu près d'une dizaine d'événements, dont :

- La participation de l'équipe de l'Unistra au concours international de plaidoirie Charles-Rousseau en mai 2016 à La Havane;
- Le déplacement et les représentations à Prague de l'Ensemble vocal universitaire (IEvus), dans le cadre d'un échange avec l'Orchestre symphonique de Prague sur le Requiem de Verdi.

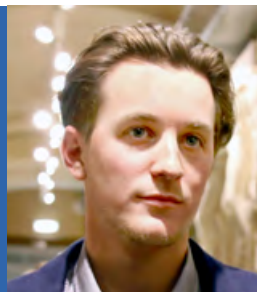
Enfin, grâce à la détermination des étudiants, le Musée des moulages, aujourd'hui baptisée Musée Adolf-Michaelis, a pu rouvrir ses portes et accueillir près de 3000 visiteurs lors du week-end inaugural, les 27 et 28 février 2016.



Musée Adolf-Michaelis

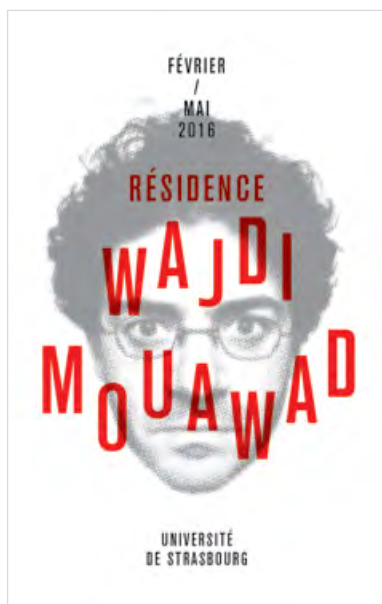


Le Musée Adolf-Michaelis est un centre de développement d'aptitudes professionnelles ouvert à tous et qui est géré par l'association des Amis du Musée Adolf-Michaelis composée, d'une cinquantaine d'étudiants en histoire, en archéologie et histoire de l'art. Le but est de développer la valorisation des collections de l'Institut d'archéologie classique de l'Université de Strasbourg - la plus importante collection universitaire en France pour ce qui concerne les moulages. Le Musée Adolf-Michaelis, qui rassemble l'ensemble de ces collections, existe depuis 1872, date à laquelle Adolf Michaelis devient le premier titulaire de la chaire d'archéologie classique. Grâce au soutien de l'université, nous avons pu redynamiser ce patrimoine historique et pédagogique parfois oublié. En effet, les financements IdEx obtenus, ainsi que le soutien financier de la Fondation, ont permis d'entamer une rénovation des réserves et de l'atelier ainsi qu'une refonte de la signalétique. Prochainement, nous envisageons une extension des zones d'exposition et une réorganisation muséographique ainsi que l'installation d'une borne numérique. Ainsi, nous espérons accueillir dans les meilleures conditions un public toujours plus nombreux. À partir de la rentrée 2016, à travers la signature d'une convention avec le rectorat, des visites de scolaires avec animations « à la carte » seront déployées. Des contacts ont également été noués avec la Ville. Ce que nous pouvons espérer de mieux pour ce musée est qu'il soit, à terme, reconnu pour son contenu complétant l'offre culturelle strasbourgeoise. »



#### **Anatole Boule**

Étudiant et président de l'association des Amis du Musée Adolf-Michaelis



## L'ARTISTE WAJDI MOUAWAD EN RÉSIDENCE

Après Werner Herzog, ce fut au tour de Wajdi Mouawad de prendre ses quartiers à l'université, du 6 au 16 mars 2016.

Figure majeure de la littérature et de la scène contemporaine, nommé à la direction du théâtre national La Colline à Paris quelques jours après son passage à Strasbourg, Wajdi Mouawad a invité les étudiants à voyager dans le temps et l'espace à travers diverses projections et un atelier d'écriture.

Dans les interstices de cette résidence, Wajdi Mouawad et Sylvain Diaz (maître de conférences à la Faculté des arts) ont organisé des disputes artistiques pour interroger de manière dialoguée la pratique de l'écriture et la création de l'artiste. Cette semaine d'échanges avec la communauté universitaire s'est clôturée au Théâtre national de Strasbourg par une conversation avec Stanislas Nordey sur la possibilité de raconter une histoire au théâtre.

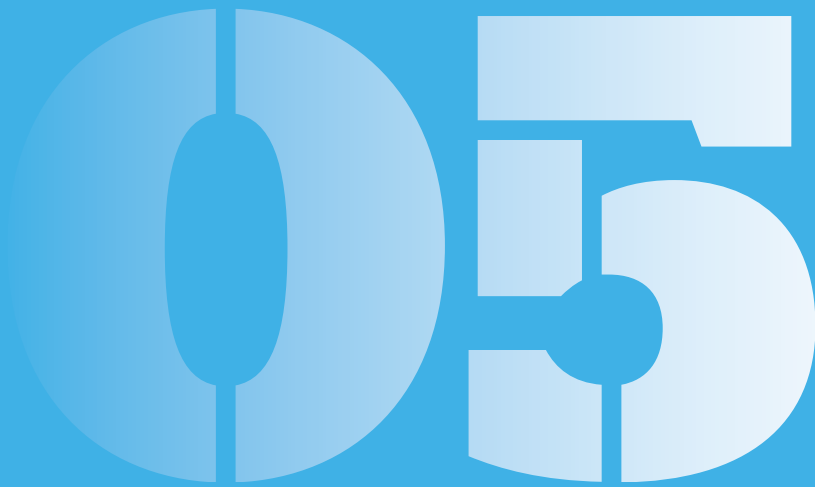
L'ensemble de ces riches rencontres sera restitué sous la forme d'un ouvrage à l'autonome 2016.

## L'UNIVERSITÉ DE STRASBOURG TOUJOURS SOLIDAIRE AVEC LES ÉTUDIANTS RÉFUGIÉS

L'Université de Strasbourg, qui n'est jamais restée indifférente aux problèmes du monde qui l'entoure, s'est associée dès septembre 2015 à la dynamique qui s'est créée à Strasbourg pour l'accueil des réfugiés de Syrie et d'Irak. Elle a su se mobiliser tout au long de l'année universitaire pour assurer l'accueil et favoriser l'intégration des étudiants réfugiés. Dès la rentrée, une cellule de coordination réunissant les services d'aide et d'accompagnement des étudiants et le Crous s'est mise en place. En octobre, le dispositif d'accueil était d'ores et déjà opérationnel et les premiers étudiants-réfugiés ont pu suivre une formation accélérée en français pour faciliter leur poursuite d'études en France ou leur insertion professionnelle. Grâce aux efforts budgétaires consentis par l'Université de Strasbourg et à l'appel aux dons soutenu par la Fondation, 75 étudiants se sont ainsi formés au français et deux se sont directement inscrits en composante en 2015-2016. Tous ont pu bénéficier d'une exonération des frais d'inscription. Grâce à l'implication des associations étudiantes, des liens se sont tissés progressivement avec la communauté universitaire. En mai 2016, l'Université de Strasbourg a décidé de reconduire son dispositif spécifique d'aide et de formation des étudiants-réfugiés issus du Proche et du Moyen-Orient pour l'année universitaire 2016-2017. À cette fin, elle vient de lancer un nouvel appel aux dons afin de permettre à de nouveaux réfugiés de poursuivre leurs études.



Les étudiants réfugiés en cours de français langue étrangère



05

## RESPONSABILITÉ

---

Conquérir de nouvelles frontières  
dans le pilotage et la gestion  
de l'université

# PILOTAGE: UNE GESTION INNOVANTE ET RESPONSABLE

**La Direction générale des services coordonne les activités opérationnelles entre les services centraux, en lien avec les composantes, et s'assure de la qualité du service rendu aux interlocuteurs internes et externes tout en mettant en œuvre la stratégie définie par la présidence et portée par les vice-présidents. Il revient au conseil d'administration de prendre toutes les décisions jugées utiles pour un établissement public à caractère scientifique, culturel et professionnel comme l'Université de Strasbourg.**

L'architecte Jean-Pierre Lott a été désigné lauréat de l'attribution du marché de maîtrise d'œuvre du futur Studium de l'Université de Strasbourg.



## LES CHANTIERS DE PILOTAGE SE POURSUIVENT

Plusieurs projets de pilotage s'inscrivaient dans une logique pluriannuelle et se sont donc logiquement poursuivis au cours de l'année 2015-2016.

À ce titre, la gestion budgétaire et comptable publique (GBCP) imposée par le décret 2012 se met progressivement en place à l'Unistra pour une mise en œuvre effective au 1<sup>er</sup> janvier 2017, le temps que le logiciel financier Sifac se conforme à cette nouvelle norme. Dans l'interstice, la Direction générale des services, la Direction des finances et l'Agence comptable travaillent déjà de concert sur ce projet depuis plusieurs mois. Depuis juin 2015, la Mission Investissements d'avenir, la Direction de la recherche, la Direction informatique ou encore la Mission Campus sont également associés à la démarche. Ainsi, dès cette année universitaire, quelques documents prévisionnels ont pu être présentés sur le mode GBCP. Grâce à cette nouvelle logique de préparation, de présentation et d'exécution du budget de l'université, la chaîne financière sera simplifiée et gagnera en efficacité.

C'est également dans une démarche de simplification et d'efficacité que le Bureau facturier avait ouvert ses portes au sein de l'Agence comptable en avril 2013. Depuis octobre 2015, il regroupe l'arrivée et le traitement de l'ensemble des factures de l'université. Aujourd'hui, l'équipe de huit personnes traite entre 300 à 500 factures chaque jour. À l'arrivée, les gains attendus sont là: cette cen-



tralisation permet une meilleure traçabilité des factures, un gain de temps pour les questionnaires des composantes et des délais de paiement réduits. Pour autant, les réformes concernant les factures ne sont pas près de s'arrêter : un grand mouvement national sera lancé sur la période 2017-2020, car la réception des factures en version papier disparaîtra au profit d'une version dématérialisée.

Parmi les autres projets pluriannuels, la démarche qualité à l'université se poursuit. L'Université de Strasbourg a été la première université française à obtenir la labélisation Marianne pour l'un de ses services centraux (hors bibliothèques) et elle comptera bientôt jusqu'à cinq labélisations. En effet, à l'été 2015, le Service de la vie universitaire a été le premier à obtenir le précieux sésame. Dès après, de nombreux autres services étaient sur les rangs pour l'obtenir. En cette année universitaire, le Service validation des acquis de l'expérience (VAE) et le Service universitaire de médecine préventive et de promotion de la santé (Sumps) viennent de l'obtenir. Le Service commun de la documentation (avec les bibliothèques U2-U3, Pege et Médecine et odontologie), et les écoles du pôle API : École supérieure de biotechnologie de Strasbourg (ESBS) et Télécom Physique Strasbourg (TPS) seront prochainement labélisés dans l'optique d'améliorer en continu les services rendus et accroître la satisfaction des usagers de l'université.

## L'EXAMEN DE GESTION

La qualité de gestion de l'établissement a été examinée par la Cour des comptes. Afin de s'assurer du bon emploi de l'argent public à l'université et d'en informer le citoyen, la cour a posé près de 400 questions aux collaborateurs de l'Unistra. Après avoir exploité les réponses, son rapport de gestion, le premier pour une université fusionnée, elle reconnaît la qualité de gestion de l'université. Indépendamment des recommandations formulées, qui portent sur des points à améliorer, à modifier, le rapport conforte l'efficacité de l'organisation financière de l'Université de Strasbourg.

## PATRIMOINE: UNE MAINTENANCE DE PROXIMITÉ PLUS HOMOGÈNE ET RÉACTIVE

Avec plus de 600 000 m<sup>2</sup> de bâtiments universitaires, la maintenance des locaux est un défi quotidien pour les agents affectés à cette mission. Une analyse menée en 2014 a permis de mettre à jour une certaine hétérogénéité dans l'organisation de la maintenance de proximité entre les sites. Un héritage de situations préexistantes à la fusion des universités, en 2009. L'analyse a ainsi démontré que 25 % des 170 bâtiments n'avaient

## L'Université en chiffres

 **6**  
campus

 **170**  
bâtiments

 **67**  
bibliothèques



Le projet Infoprox est sans doute le chantier organisationnel le plus important pour la Direction informatique depuis la fusion. Il consiste à repenser le mode de fonctionnement de l'informatique de proximité. Historiquement, les prérogatives informatiques à l'université sont réparties entre la Direction informatique, au niveau central, et les équipes des différentes structures (composantes, laboratoires de recherche, etc.) au niveau local. Avec le projet Infoprox, la Direction informatique souhaite harmoniser la qualité des services aux usagers, mutualiser les outils et *in fine*, clarifier les périmètres d'intervention de chacun. Lancé au printemps 2015, ce projet a débuté par la consultation d'une vingtaine de composantes et instances. Parallèlement, de nombreux ateliers se sont déroulés pour élaborer un référentiel technique et de bonnes pratiques, partagé avec le CNRS, qui servira de dénominateur commun pour les actions de tous les informaticiens œuvrant pour l'établissement, quel que soit leur rattachement. Le déploiement se fera progressivement, par site géographique au cours des deux à trois années à venir. Un pilote est en cours sur le campus d'Illkirch. Le financement de cette réforme sera assuré par un plan d'investissement glissant sur fonds propres et un financement IdEx. Pour la réussite de ce type de projet, la communication et l'écoute ainsi que l'étroite collaboration avec le CNRS sont essentiels. »

**Emmanuelle Hautin**  
Directrice de la Direction informatique





Le parc de l'université

pas de personnels affectés à cette mission et que de nombreux techniciens étaient en situation d'isolement. Pour solutionner cette problématique, des groupes de travail mis en place ont défini les besoins et les attentes de chacun, personnels et usagers. À partir de ces résultats, il a été décidé de constituer des équipes de techniciens par site, avec un responsable identifié en leur sein. Ce dernier devient un élément clé de l'organisation entretenant des liens étroits avec la Direction du patrimoine immobilier (DPI) et assurant le rôle d'interlocuteur privilégié auprès des usagers. Dans le cadre de cette nouvelle organisation, qui va se mettre progressivement en place jusqu'en 2017, les équipes sont désormais rattachées hiérarchiquement ou fonctionnellement à la DPI. L'objectif est que les équipes de maintenance puissent acquérir une meilleure technicité et connaissance des sites, pour répondre aux attentes des usagers.

### DES LIENS RENFORCÉS ENTRE LES PERSONNELS DE L'UNISTRA ET DU CNRS

En 2016, l'Université de Strasbourg et le CNRS ont développé et renforcé leur offre de formation

continue des personnels notamment à travers les formations dispensées par le Pôle unique d'ingénierie (PUI). Le nombre de formations a été augmenté et plus de formations transversales associant le volet formation et le volet recherche ont été proposées. Cela concerne par exemple la gestion de projets ou le montage de projets européens. L'offre a été structurée en trois parties, pour répondre aux besoins des porteurs de projet : identifier les financements, monter son projet et gérer son projet. Pour le premier semestre 2016, ce sont ainsi 58 personnes qui ont pu suivre une formation mutualisée PUI-CNRS.

De plus, afin de redynamiser le réseau de correspondants communication en coordonnant les actions de l'Université de Strasbourg et du CNRS, les unités mixtes de recherches Unistra/CNRS ont été invitées à nommer un correspondant communication unique. Les nouveaux membres ont ainsi pu prendre part aux temps d'échanges organisés tout au long de l'année par le réseau. Les principaux objectifs de ce réseau, aujourd'hui, sont de créer du lien mais aussi d'harmoniser les pratiques, d'initier une culture commune autour de la communication, d'améliorer la circulation de l'information, et enfin de favoriser l'accompagnement des laboratoires dans leur communication.



Identités complexes est le nom d'un projet de recherche-action financé par l'IdEx (Initiative d'excellence). Sa finalité est de donner une meilleure lisibilité et intelligibilité du savoir élaboré et enseigné à l'université. Aujourd'hui, cette lisibilité n'est assurée que par un logo d'appartenance, qui ne dit rien de la richesse, de la diversité de l'université. Les services, composantes et laboratoires sont donc dépourvus des moyens visuels pour faire état de leur singularité et l'exprimer dans ce qui nous rassemble. Nous essayons donc de proposer un système alternatif, un nouveau paradigme, qui permet de faire apparaître le savoir et exprimer la singularité des entités dans un tout. Cela suppose de passer du contexte limité d'un signe (le logo) à la richesse d'un langage visuel.

Le projet prend forme autour de trois grands outils : une typographie, un système visuel, et un lexique. La typo est sans doute l'élément fondateur de ce nouveau langage. Elle est formée de deux polices distinctes : l'une des deux, celle de la « vie universitaire », a été dessinée spécialement et a été dénommée Unistra. Elle exprime la diversité, le patrimoine, l'excellence et l'ouverture, grâce à des formes littéralement ouvertes qui créent un continuum forme/fond particulier... L'autre s'appliquera plutôt à la diffusion du savoir.

Nous allons mettre à la disposition des collègues des outils pensés, cohérents, de bonne qualité, qui permettront d'exprimer la singularité et la diversité dans une unité. Tous les langages ont des règles, des principes qui permettent de créer un nombre infini de formes. Notre système visuel ne fera pas exception. »

**Pierre Litzler**

Doyen de la Faculté des arts, co-directeur du projet « Identités complexes »



0065

**OUVERTURE**

---

Franchir les frontières nationales

# INTERNATIONAL: UNE SITUATION PRIVILÉGIÉE

**Venir étudier à l'Université de Strasbourg, c'est faire le choix d'étudier dans un campus européen. Les étudiants inscrits à l'université peuvent suivre gratuitement des cours dans les cinq établissements partenaires (de Strasbourg, de Bâle, de Fribourg-en-Brigau, de Haute-Alsace et le Karlsruher Institut für Technologie) et développer ainsi des compétences linguistiques et interculturelles. En parallèle, l'Université de Strasbourg développe des coopérations solides et des programmes d'échanges avec plus de 600 établissements à travers le monde. Elle propose également plus de 60 formations internationales avec plusieurs grandes universités dans le monde. Avec l'ouverture de la Maison universitaire internationale, toutes les démarches de mobilité entrantes et sortantes sont facilitées.**

Alain Beretz, président de l'Université de Strasbourg; Andrea Schenker-Wicki, vice-présidente d'Eucor - Le Campus européen et rectrice de l'Université de Bâle; Hans-Jochen Schiewer, président d'Eucor - Le Campus européen et recteur de l'Université de Fribourg-en-Brigau; Christine Gangloff-Ziegler, présidente de l'Université de Haute-Alsace; Thomas Hirth, vice-président du Karlsruher Institut für Technologie lors de l'inauguration de Eucor-Le Campus européen



## LE PREMIER CAMPUS EUROPÉEN EST NÉ À STRASBOURG

Eucor - Le Campus européen, fondé en 1989, est un groupement trinational porté par l'Université de Strasbourg et l'Université de Haute-Alsace du côté français, de l'Albert-Ludwigs-Universität Freiburg et du Karlsruher Institut für Technologie du côté allemand et de l'Universität Basel du côté suisse. En décembre 2015, il a obtenu un financement Interreg pour son projet central « Eucor - Le Campus européen: structures transfrontalières » qui prévoit la mise en place d'actions structurantes pour développer le potentiel existant des universités membres dans les domaines de la stratégie, des ressources humaines, des relations internationales et de la mobilité des étudiants et des chercheurs. Près de deux millions d'euros viennent de lui être alloués par l'Union européenne à cette fin.

En février 2016, Eucor - Le Campus européen s'est doté d'une personnalité juridique sous la forme d'un Groupement européen de coopération territoriale (GECT). Le 11 mai 2016, il a été officiellement inauguré par une cérémonie de lancement réunissant les communautés universitaires de tous les établissements membres. Cette cérémonie a également été marquée par la présence du commissaire européen à la recherche, à l'innovation et à la science Carlos Moedas secrétaire d'État chargé de l'Enseignement supérieur et de la Recherche Thierry Mandon. À la suite de la cérémonie, l'ensemble des anciens présidents du réseau (Horst Hippler, Antonio Loprieno, Hans-Jochen Schiewer) se sont vu remettre les insignes de docteur honoris causa de l'Université de Strasbourg.

Eucor - Le Campus européen, présidé pour les trois prochaines années par Hans-Jochen Schiewer, pourra désormais déposer des demandes de financement pour des projets de recherche, créer des chaires conjointes ou encore proposer des formations bi- et trinationales sans pour autant venir remettre en cause l'autonomie des cinq établissements membres.

## Campus européen en chiffres



**5**

universités



**2**

langues



**3**

pays



**5,5**

millions d'euros  
de l'Union  
européenne



**2,3 milliards**  
d'euros de budget total des  
universités partenaires



**115 000**  
étudiants



**8 000**  
étudiants  
allemands  
en France



**15 000**  
chercheurs



**6000**  
étudiants  
français en  
Allemagne



**11 000**  
doctorants



La Maison universitaire internationale

### LA MAISON UNIVERSITAIRE INTERNATIONALE OUVRE SES PORTES

L'ensemble des publics internationaux (étudiants, enseignants, chercheurs, doctorants étrangers) et les membres de la communauté universitaire désireux d'internationaliser leur parcours ont désormais rendez-vous à la Maison universitaire internationale. Ce nouveau lieu dédié à la mobilité a ouvert ses portes en novembre 2015 dans l'ancienne Tour Seegmuller, sur la presqu'île Malraux. Cette structure transverse, exemple d'un fonctionnement matriciel entre services, regroupe des acteurs de la Direction des relations internationales, de la Direction de la recherche, mais aussi le secrétariat général d'Eucor - Le Campus européen. Elle a pour mission la gestion des mobilités entrantes et sortantes des étudiants de l'université et des universités partenaires, ainsi que l'accueil des chercheurs étrangers via le bureau Euraxess. Outre sa mission d'accueil international, la Maison universitaire internationale a aussi vocation à intensifier les échanges entre les publics. Grâce à la mise en place d'une série d'activités et d'événements, en seulement quelques mois d'existence, elle est devenue une place incontournable de la vie estudiantine strasbourgeoise : plus qu'un lieu où l'on prépare sa mobilité, c'est aussi un lieu où on en fait l'expérience.

### À LA CONQUÊTE DE NOUVEAUX CONTRATS EUROPÉENS ET INTERNATIONAUX

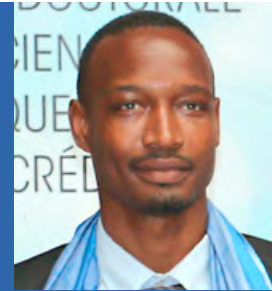
Afin de simplifier les différentes étapes de montage et de gestion des projets des enseignants, des chercheurs et des personnels administratifs qui souhaitent se lancer dans l'aventure, l'Université de Strasbourg a choisi de mutualiser les expertises au sein d'un Pôle unique d'ingénierie (PUI) depuis 2013. Ce pôle, composé de huit personnes, regroupe les compétences des services administratifs de l'université indispensables à la réussite du projet tout en offrant un point d'accueil unique. Cette plateforme innovante accompagne, à travers ses actions de veille, de formation, d'aide au montage et de suivi, le projet tout au long de sa vie. Parmi ses actions de sensibilisation et d'information pour inciter des primo-accédants, l'équipe a organisé différents moments d'échange avec la communauté universitaire. En 2016, le PUI a ainsi organisé ses premières *stammtisch* (déjeuners de travail) autour des masters communs Erasmus Mundus. L'objectif : faire bénéficier de l'expérience de porteurs de projets expérimentés de l'université ceux qui préparent une réponse à un appel à propositions similaire. Réunissant une quinzaine de personnes, ces premiers *stammtisch* a permis aux porteurs de projets de dialoguer avec des enseignants et personnels administratifs qui ont déjà participé à l'un des trois masters Erasmus Mundus dans lesquels l'université a été impliquée. Plusieurs autres demi-journées d'échanges ont permis d'aborder en particulier la place des sciences humaines et sociales dans le programme Horizon 2020, ainsi que les appels du Conseil européen de la recherche (ERC), alors même que l'Université de Strasbourg détient le plus grand nombre de lauréats ERC après l'Île-de-France.

## DES LIENS RENFORCÉS AVEC LE MEXIQUE À TRAVERS LE PROJET PETROGAS

Depuis 2014, l'Université de Strasbourg a noué des liens forts avec le Mexique pour répondre à la demande des établissements d'enseignement supérieur mexicains, notamment en matière de formation des étudiants mexicains dans le domaine énergétique. L'une des premières implications a été la mise en place de plusieurs collaborations scientifiques et industrielles, sur des thématiques « charbons, pétrole, gaz » avec l'École et observatoire des sciences de la Terre (Eost). Dans le cadre de la réforme énergétique actuellement menée au Mexique, l'ambassade de France a sollicité les établissements d'enseignement supérieur français afin que ces derniers intensifient les activités interuniversitaires franco-mexicaines dans le domaine de la géologie et de la gestion des ressources minérales et énergétiques. C'est donc naturellement que l'Université de Strasbourg a répondu favorablement à cet appel et décidé de faire encore évoluer cette dynamique scientifique et académique, à travers le projet Petrogas. Celui-ci a pour but de former non seulement des étudiants au niveau du doctorat, mais aussi de la licence et du master. Il est également destiné à parfaire la spécialisation des enseignants mexicains dans le domaine de l'énergie. Suite à la très forte demande académique et scientifique des institutions mexicaines, l'Eost, en lien avec l'ambassade de France au Mexique, a impliqué un deuxième établissement européen dans le projet Petrogas, quand la partie mexicaine compte, elle, six établissements. C'est ainsi que la Faculté ciencias geológicas de l'Université Complutense de Madrid a rejoint le projet au titre de son expertise du terrain mexicain, qui vient compléter l'expertise scientifique acquise par l'Eost dans le domaine des systèmes pétroliers mexicains. Par ailleurs, le ministère de la Recherche, l'Innovation et l'Éducation supérieure du gouvernement de l'État de Yucatan a décidé de s'associer au projet en initiant des actions spécifiques pour l'échange d'étudiants, de professeurs et de chercheurs dans le domaine des sciences de la Terre et de l'environnement. Ce nouveau partenariat,



En coopération avec la Direction de la recherche, le Service de l'aide au pilotage et la Direction informatique, la Direction des relations internationales (DRI) a établi un questionnaire en ligne adressé à l'ensemble des composantes et des unités de recherche afin de réaliser une analyse complète des partenariats internationaux en formation et en recherche. À partir des résultats obtenus, une double cartographie a pu être établie et celle-ci permettra en terme de dégager des critères de rationalisation pour rendre plus cohérente la politique de coopération internationale avec les choix stratégiques de l'établissement. À l'initiative du vice-président des Relations internationales, cette démarche inédite, réalisée en deux étapes avec l'évaluation des accords au niveau de l'établissement puis au niveau des composantes, la DRI va pouvoir donner plus de lumière aux accords de coopération internationaux, faciliter le renouvellement des accords actifs et contribuer ainsi à leur développement. L'ensemble des résultats de cette étude seront livrés sous forme de séminaire et d'outils de communication spécifiques en octobre 2016. Les premiers extraits permettent d'ores et déjà de dégager des axes forts, notamment avec l'Asie ou « le triangle d'or du Rhin supérieur ». Ces premiers résultats s'expliquent notamment par le fait que l'Unistra est membre de nombreux réseaux (Eucor - Le Campus européen, Academic Consortium for the 21<sup>st</sup> century (AC21) ou encore l'Australien European Network (AEN)).. »



### Yankou Diasso

Chargé d'études à la Direction des relations internationales



L'Université Mohammed V en visite pour approfondir le partenariat Rabat-Strasbourg.

scellé le 30 juin 2016 au *Gran Museo del Mundo* Maya à Mérida (Yucatan), par la signature officielle d'un accord de consortium en présence de l'ensemble des membres, et notamment du gouverneur du Yucatan, permettra tant de mener conjointement des activités scientifiques et académiques, que de déposer des candidatures communes à des appels à projets de recherche.



L'université est impliquée dans tous les groupes de travail de la LERU, notamment sur la question de l'égalité entre les femmes et les hommes.

En tant que chargée de mission Egalités-Diversité, je suis contente que la LERU ait décidé d'avoir un *gender working group*; c'est une belle avancée! Cela montre aujourd'hui l'importance de ce sujet pour nos établissements. Lors de nos rendez-vous, nous partageons nos savoirs autant que nos pratiques et nos expériences. Cela donne une vision de ce qu'il est possible de faire.

En 2015, nous avons réalisé une brochure qui fait état de la façon dont la dimension du genre et/ou du sexe est incluse ou peut être incluse dans les projets de recherche, quelle que soit la discipline. Nous y faisons des préconisations pour nos collègues chercheurs et pour soutenir ainsi la décision de l'Union européenne de renforcer la prise en compte de cet aspect dans tous les projets de recherche.

Ce document offre une vision large du contexte européen sur cette question; c'est également un excellent outil pour donner de la visibilité à ce sujet auprès de nos décideurs. Dans cette brochure, trois projets de recherche menés à l'Université de Strasbourg sont cités en exemple. C'est une fierté. »

**Isabelle Kraus**

Chargée de mission Egalité-Diversité représentante de l'Université de Strasbourg membre du groupe *gender* de la LERU

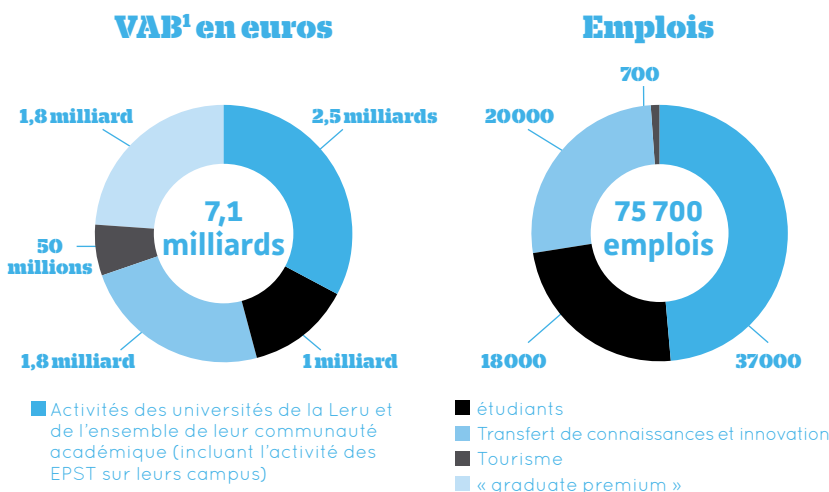


**PLAIDOYER POUR LE LIBRE ACCÈS À L'INFORMATION SCIENTIFIQUE**

À l'automne 2015, la LERU a invité les chercheurs, les universités, les instituts de recherche et les organismes de financement de la recherche à se mobiliser pour le libre accès aux publications scientifiques, sous la forme d'une pétition en ligne, afin d'émettre un signal fort en direction de la Commission européenne et de la présidence de l'Union européenne. En effet, les universités européennes versent une part conséquente de leur budget aux éditeurs, plusieurs centaines de millions d'euros, dans un environnement économique de plus en plus contraint. Alors que la science se veut plus ouverte sur le monde, le libre accès aux publications scientifiques demeure plus que jamais un point central des attentes de la communauté universitaire.

**IMPACT ÉCONOMIQUE DES TROIS UNIVERSITÉS FRANÇAISES DE LA LERU**

En 2014, les trois universités françaises de la Leru ont généré une valeur ajoutée brute de plus de 7 milliards d'euros et plus de 75 000 emplois en France.



1 - VAB: valeur ajoutée brute

**1€ de VAB<sup>1</sup>**  
directement généré par les universités françaises de la LERU

=  
**4,5€**  
à l'économie française

**1€ ajouté au budget**  
des trois universités

=  
une valeur ajoutée de  
**3,81€**  
à l'économie française

**1 emploi**  
directement créé par ces trois universités  
=  
**3,2 emplois**  
dans l'économie française

Source : étude confiée par la Leru au cabinet britannique Biggar Economics; publiée en septembre 2015





Le parc de l'université

Ce rapport est une photographie des activités de l'Université de Strasbourg en 2015-2016. Retrouvez toute son actualité et les informations la concernant sur : [unistra.fr](http://unistra.fr)

**Université de Strasbourg**  
CS 90032

67081 Strasbourg cedex

Tél. +33 (0)3 68 85 00 00

[unistra.fr](http://unistra.fr)

[twitter.com/unistra](https://twitter.com/unistra)

[facebook.com/unistra](https://facebook.com/unistra)

[instagram.com/unistraofficiel](https://instagram.com/unistraofficiel)

**Pour en savoir plus, documents de références à consulter :**

- Bilan social
- L'Université de Strasbourg en chiffres 2016
- Projet annuel de performance
- Rapport du comité d'audit et programme d'activités
- Bilan du service de la valorisation et de la Satt
- Schéma directeur de la vie étudiante Alsace
- Point d'étapes Investissements d'avenir - IdEx: challenge d'excellence
- Temps forts de la recherche à l'Université de Strasbourg 2014-2015
- Rapport d'activité 2015 de la Fondation

**Directeur de la publication :**

Alain Beretz

**Conception et coordination éditoriale :**

Service de la communication,  
Cabinet de la présidence

**Rédaction :** Université de Strasbourg

**Crédits photos :**

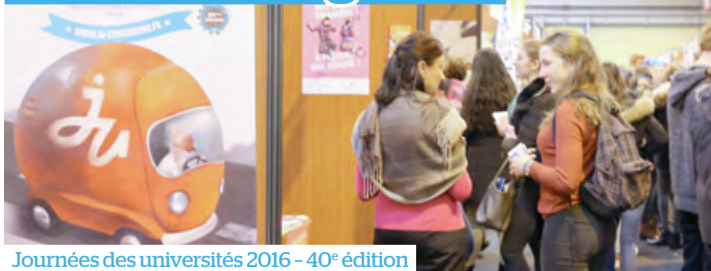
Catherine Schroder/Unistra sauf :  
Année en images: Inauguration IBMP: Stadler  
p.2: E. Georges  
p.7,8,9 et 20 en bas : Droits réservés  
p.14 en bas à droite: KSConstruction  
p.18 : Jérôme Dorkel  
p.19: Sertit  
p.30: Jean-Pierre Lott architecte

**Impressions :**

OTT 2<sup>e</sup> semestre 2016

# 2015/2016

## en images...



Journées des universités 2016 - 40<sup>e</sup> édition



Orchestre universitaire de Strasbourg



Installation du *Métakiosque* de l'artiste Séverine Hubard



Cérémonie des docteurs 2016



EUROPEAN CAMPUS

DEUTSCH-FRANZÖSISCHES ANGEBOT

UNILEBEN

ÜBER UNS

Suchen



Infos für →

✓ STUDIERENDE

✓ FORSCHENDE

✓ UNTERNEHMEN, PARTNEREINRICHTUNGEN, PERSONAL

✓ ALUMNI

SCHLAGZEILEN

## Die EM 2016 - Lupe und Spiegel für unsere europäischen Gesellschaften

Der Anpfiff steht kurz bevor! Zum Aufwärmen hat das Kolloquium „Was die Europameisterschaft 2016 uns über Europa sagt“ den hypermediatisierten Wettstreit, durch den das Abbild und die Veränderungen unserer zeitgenössischer Gesellschaften durchschimmern, unter soziologischen Aspekten beleuchtet.

→ MEHR



Photo: Anand Parvaneh / James Whitehead / CC BY-SA 4.0

Lancement du portail web de l'université en allemand

NACHRICHTEN →



L'équipe de basket féminine de l'université, championne de France



Inauguration de l'extension de l'Institut de biologie moléculaire des plantes



Carlos Moedas, commissaire européen à la Recherche, à l'Innovation et à la Science a tenu un discours lors de l'inauguration d'Eucor - Le Campus européen

